

Ohranjanje območij Natura 2000 Kočevsko

LIFE Kočevsko

Mala Stankova jama

-projekt čiščenja-

Naročnik: Občina Kočevje, Ljubljanska cesta 26, 1330 Kočevje

Popis onesnaženosti jame: JK Novo mesto

Izdelava projekta čiščenja: Inštitut za raziskovanje krasa ZRC SAZU, Titov trg 2, 6230 Postojna

Avtor projekta čiščenja: dr. Mitja Prelovšek, uni. dipl. geograf

Postojna, 31. avgust 2015

Osnovni podatki o jami

Ime jame: Mala Stankova jama

Sinonim: /

Katastrska številka jame: 3202

<u>Koordinate centroida vhoda (GK):</u>	Y- 491.538	določene po:	LIDAR
	X- 56.045		(http://gis.arso.gov.si/)
<u>Koordinate centroida vhoda (ETRS89):</u>	X- 491.168		
	Y- 56.530		

Dolžina rovov: 147 m

Globina rovov: 10 m

Prva registracija: Dušan Novak (JK Železničar, (6. oktober 1968)

Lastniški podatki o zemljišču vhoda v jamo

Katastrska občina: Kočevje (1577)

Št. parcele: 2374/21

Lastnik (upravljavec) parcele (2374/21):

- Sklad kmetijskih zemljišč in gozdov Republike Slovenije (1/1; lastnik in začasni upravljavec).

Občina: Kočevje

Dostop

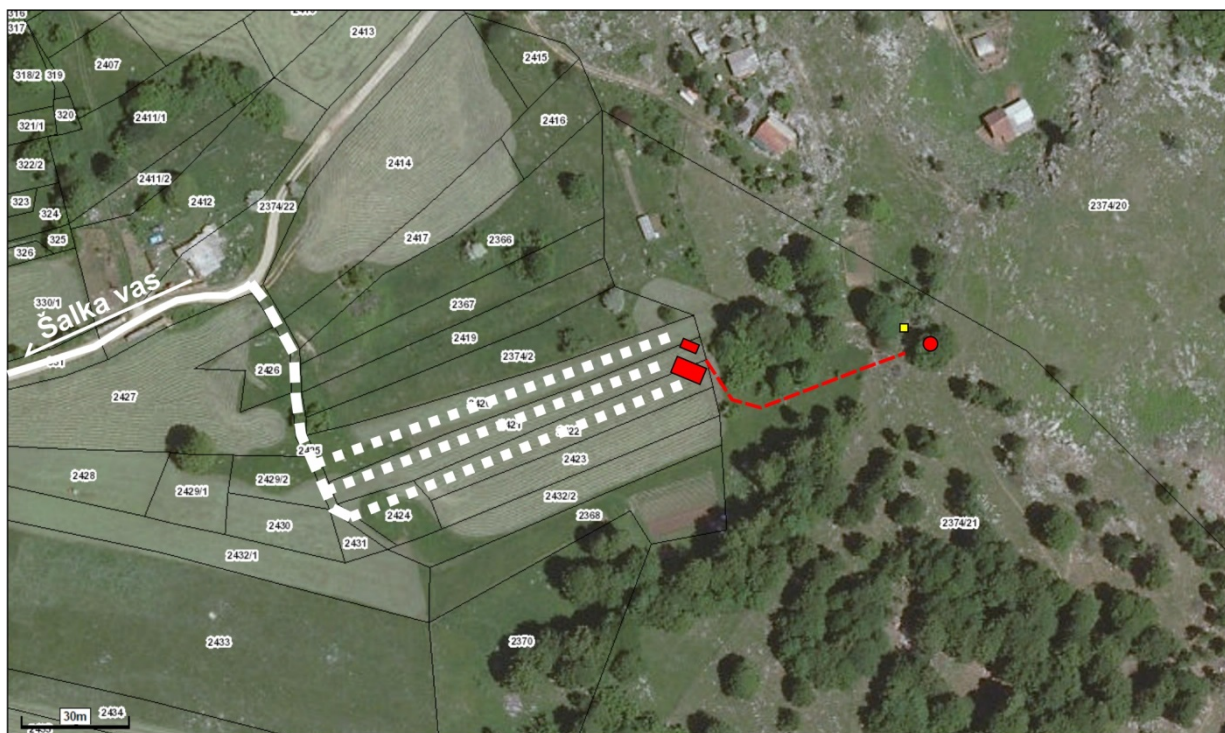
Oddaljenost centroida vhoda od najbližje ceste: 180 m (kolovoz), 240 m (makadam)

Dostop kontejnerskega vozila: možen po kolovozu (180 m od jame) in morda preko travnika 70 m od vhoda v jamo

Uporaba drugih zemljišč:

- dostop kontejnerskega vozila in začasna postavitve kontejnerja:
 - 2425 (k.o. Kočevje; kolovoz):
 - Občina Kočevje (lastnik 1/1),
 - 2420 (k.o. Kočevje; travnik):
 - Jožef Lunder (Šalka vas 61, 1330 Kočevje; lastnik 1/5),
 - Anica Lasnik (Log 7, 1430 Hrastnik; lastnica 1/5),
 - Antonija Hrovat (Mačkovec 23, 1330 Kočevje, lastnica 1/5),

- Dušan Turk (Rudarsko naselje 8, 1330 Kočevje, lastnik 1/10),
- Irena Hude (Rudarsko naselje 8, 1330 Kočevje, lastnica 1/10),
- Alojzij Žagar (Šalka vas 83, 1330 Kočevje, lastnik 1/10),
- Milena Janežič (Zadnikarjeva ulica 2, 1000 Ljubljana, lastnica 1/10) ali
- 2421 (k.o. Kočevje; travnik):
 - Tomaž Horvat (Mačkovec 3, 1330 Kočevje, lastnik 1/3),
 - Mateja Horvat (Trg 1, 8216 Mirna Peč, lastnica 1/3),
 - Sonja Molnar (Udarna ulica 1, 4270 Jesenice, lastnica 1/3) ali
- 2422 (k.o. Kočevje, travnik):
 - Anica Papež (Breg pri Kočevju 29A, 1332 Stara Cerkev, lastnica 1/1) in
- 2424 (k.o. Kočevje, travnik):
 - Branko Krese (Šalka vas 68, 1330 Kočevje, lastnik 1/1).



Karta 1: Podatki o legi centroida jame (rdeča pika) in predlagana lokacija dveh vzporedno odloženih kontejnerjev na travniku. Makadamska cesta je označena s polno belo črto, kolovozna pa s prekinjeno, možnosti dostopa po travniku s pikčasto. Rumen kvadrat označuje predlagano lokacijo informativne table. Ortofoto iz obdobja 2012-2014.

Podatki o odpadkih

Popis onesnaženosti: 6. 5. 2015

Ocenjena količina: 30-40 m³ (natančnost nad 10 m³; odpadke pod široko odprtim vhodom prekrivata listje in prst, zato vrsta odpadkov v globini ni znana, količina pa je ocenjena na podlagi načrta jame pred onesnaževanjem).

Lokacija odpadkov: vhodno brezno (95 %), notranje brezno (5 %)

Vrstna sestava odpadkov:

- drobni komunalni odpadki: 96 % (plastični predmeti, pvc vrečke, posode, manjši kovinski predmet, odpadna plastična embalaža, pločevinke, kovinska embalaža),
- večji gospodinjski aparati: 2 % (pralni stroj),
- pohištvena oprema: /,
- vozila: /,
- mrhovina: /,
- gradbeni odpadki: 2 % (žlebovi),
- industrijski odpadki/odpadki iz obrti: /,
- drugo: /.

Nevarni odpadki:

- življenjsko/zdravstveno: /,
- okoljsko: /.

Globina odpadkov: do 9 m pod vhodom, glavčina 4 m pod vhodom

Predviden način sanacije

Način iznosa odpadkov iz jame: dostop do odpadkov na dnu notranjega brezna je možen le z uporabo vrvne tehnike; odkopavanje odpadkov z vrha, nalaganje v plastične sode ali »big bag« vreče, izvlek ročno preko sistema škripčevja, s pomočjo električnega ali traktorskega vitla s kratko jeklenico (25-50 m), transport s samokolnico ali manjšim traktorjem s prikolico do kontejnerja; čiščenje dna notranjega brezna dvostopenjsko z ročnim izvlekom odpadkov v vhodno brezno in po že opisanem postopku iz jame

Tehnična zahtevnost čiščenja: 3 (velja za vhodno brezno, kjer leži glavčina odpadkov, v skrajnem primeru ob upoštevanju 5 % odpadkov na dnu notranjega brezna je primerna ocena 5) ¹

¹ 1-poševna jama, manjša uporaba vrvne tehnike za izvlek težjih odpadkov,
2-poševna jama, večja uporaba vrvne tehnike za izvlek zelo težkih odpadkov,
3-nujna uporaba vrvne tehnike, enostavno brezno s širokim vhodom,
4-nujna uporaba vrvne tehnike, ozko brezno ali brezno z ozkim vhodom,
5-nujna uporaba vrvne tehnike, stopnjasto brezno, odpadki na dveh ločenih nivojih

Tehnična zahtevnost transporta odpadkov od jame do kontejnerja: tehnično nezahtevna, a časovno precej zahtevna zaradi slabe dostopnosti jame oz. oddaljenosti kontejnerja

Minimalno število oseb za izvedbo čiščenja: 6

Časovna dinamika:

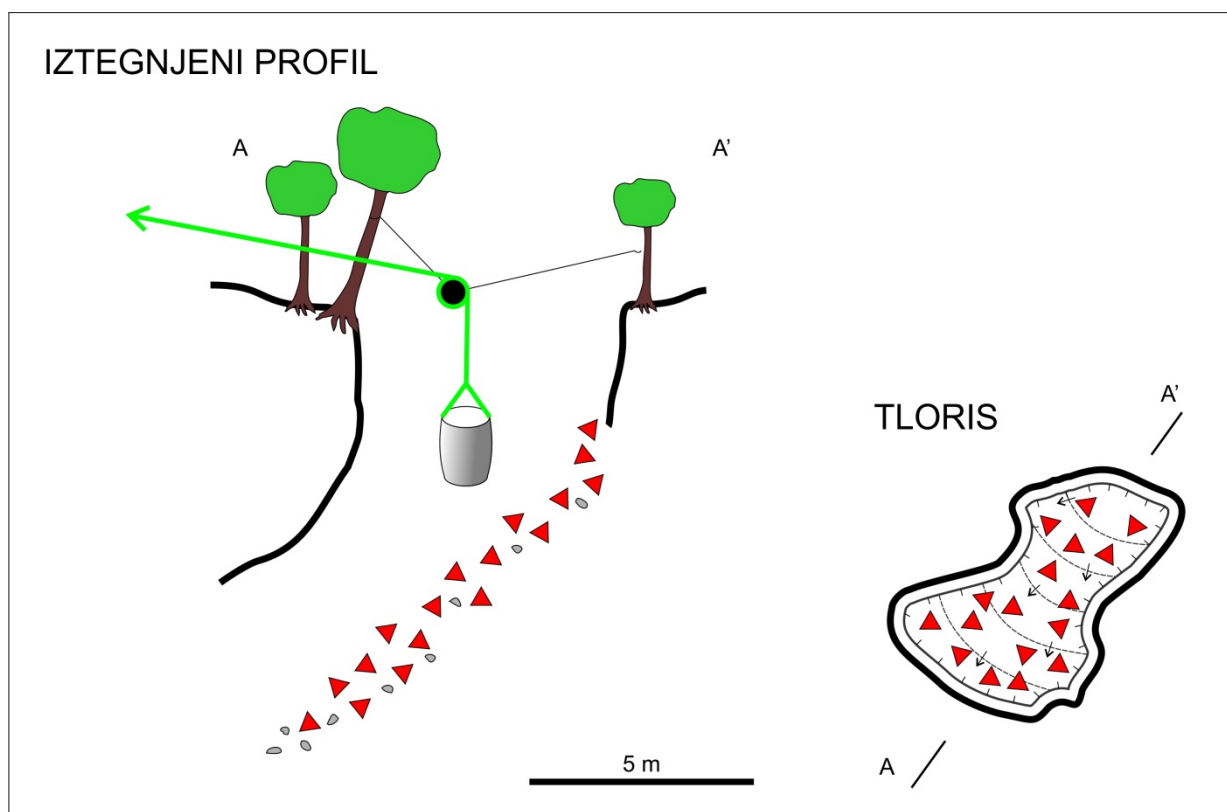
- akcijo po možnosti izvesti izven glavne vegetacijske sezone zaradi dostave kontejnerskega vozila ter dostopa do jame po travniku, napoved in uskladitev termina čiščenja z lastnikom zemljišča oz. najemniki,
- dostava enega 7 m³ kontejnerja za kovinske odpadke ter 30 m³ kontejnerja za preostanek odpadkov (1-3 dni pred načrtovanim čiščenjem),
- začasna odstranitev ograje v okolici vhodnega brezna, priprava škripčevja (1 dan pred načrtovanim čiščenjem),
- odstranitev odpadkov iz vhodnega brezna, dvostopenjski izvlek odpadkov iz notranjega brezna v vhodnega in dvig na površino, sproten odvoz odpadkov do kontejnerjev (1-2 dni),
- tehnično razopremljanje jame (na zadnji dan čiščenja),
- odvoz kontejnerjev (1-5 dni po sklepnem čiščenju jame).

Ločevanje odpadkov: nujna (kovinske odpadke, ki jih je po oceni za nekaj m³, se ločuje v manjši kontejner, preostanek odpadkov pa v večji kontejner; če količina kovinskih odpadkov presega prostornino manjšega kontejnerja, se v soglasju z naročnikom kovinske odpadke (a) pušča v jami, (b) ob vhodu ali (b) pri kontejnerju)

Deponiranje odpadkov: preko Komunale Kočevje na deponijo komunalnih odpadkov, kovinske odpadke v sistem ločenega zbiranja odpadkov

Splošne in specifične nevarnosti:

- padec v globino: zavarovanje okolice vhoda v jamo s trakom za preprečitev padca v vhodno brezno,
- nevarnost padajočega kamenja in premik večjih skal v vhodnem delu: zlasti na mestu plezalnega dostopa v vhodno brezno, zato zavarovanje vseh oseb v jami s čelado.



Slika 1: Tehnična skica izvleka odpadkov iz jame. Odpadke predstavljajo rdeči trikotniki, grušč in skale sivi poligoni, smer in način izvleka (vrvi) pa označujejo zelene črte. Merilo je približno, ustreza pa dimenzijam jame.

Ravnanje v primeru nepredvidljivih dogodkov

Življenjsko/zdravstveno nevarni odpadki:

- neeksplozirana ubojna sredstva (NUS): prekinitev čiščenja na ožjem mestu identificiranih ali indiciranih NUS, obvestitev centra za obveščanje (112) in naročnika čiščenja (oba opozoriti na možen vertikalni dostop do najdišča), fotografiranje NUS, posvetovanje z naročnikom čiščenja glede nadaljnega čiščenja jame

Okoljsko nevarni odpadki:

- izločanje nevarnih odpadkov ter preprečevanje uhajanja izcednih vod v tla; ob odkritju večje količine prenehanje čiščenja, obvestitev naročnika čiščenja in inšpektorata za okolje, fotografiranje najdbe, posvetovanje z naročnikom čiščenja glede nadaljnega izvleka in deponiranja odpadkov (življenjsko/zdravstveno tveganje in financiranje odlaganja posebnih odpadkov)

Človeški posmrtni ostanki:

- prekinitev čiščenja, obvestitev policije (113) in naročnika čiščenja, fotografiranje najdb, posvetovanje s kriminalistično policijo in naročnikom čiščenja glede nadaljnega čiščenja jame

Predlagani ukrepi po sanaciji

Omejitev dostopa: ne (jama je znotraj ograde, srednjeročno oz. dolgoročno čistost zagotavlja informiranje prebivalcev Šalke vasi v času čiščenja jame)

Informativna tabla: da (navedba osnovnih informacij o jami, vodozbirnem območju in zaledju habitata človeške ribice, čiščenju in prepovedi odmetavanja odpadkov; lokacija table prikazana na Karti 1)

Nadzor s kamero: ne (odpadki so v glavnini stari 20 let, najmlajši so ocenjeni na 10 let, odlaganje odpadkov v jamo ni več aktualno)