

Ohranjanje območij Natura 2000 Kočevsko

LIFE Kočevsko

Oneška jama -projekt čiščenja-

Naročnik: Občina Kočevje, Ljubljanska cesta 26, 1330 Kočevje

Popis onesnaženosti jame: JK Novo mesto

Izdelava projekta čiščenja: Inštitut za raziskovanje krasa ZRC SAZU, Titov trg 2, 6230 Postojna

Avtor projekta čiščenja: dr. Mitja Prelovšek, uni. dipl. geograf

Postojna, 31. avgust 2015

Osnovni podatki o jami

Ime jame: Oneška jama

Sinonim: /

Katastrska številka jame: 3420

<u>Koordinate centroida vhoda (GK):</u>	Y- 495.663	določene po:	GPS
	X- 54.485		
<u>Koordinate centroida vhoda (ETRS89):</u>	X- 495.293		
	Y- 54.970		

Dolžina rovov: 157 m

Globina rovov: 50 m

Prva registracija: Tomaž Jančigaj (JK Železničar, (5. maj 1970)

Lastniški podatki o zemljišču vhoda v jamo

Katastrska občina: Onek (1580)

Št. parcele: 104

Lastnik (upravljavec) parcele (104):

- Sklad kmetijskih zemljišč in gozdov Republike Slovenije (1/1; lastnik in začasni upravljavec).

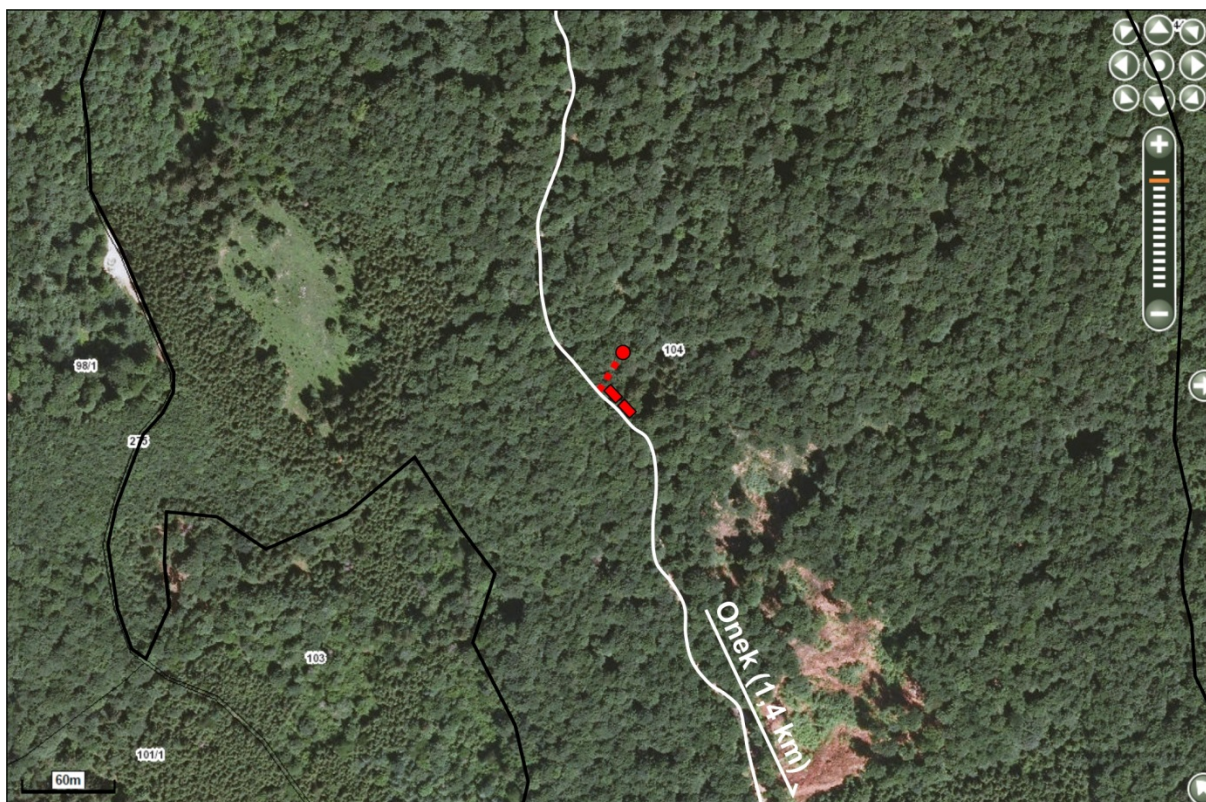
Občina: Kočevje

Dostop

Oddaljenost centroida vhoda od najbližje ceste: 30 m (makadam)

Dostop kontejnerskega vozila: ni možen do jame, možen le do 10 m dolgega platoja tik ob makadamski cesti 30 m od vhoda v jamo

Uporaba drugih zemljišč: /



Karta 1: Podatki o legi centroida jame (rdeča pika), dostopa (prekinjena rdeča črta) in predlagana lokacija dveh zaporedno odloženih kontejnerjev na platoju ob cesti. Makadamska cesta je označena z belo črto, meje parcele št. 104 pa s poudarjeno črno. Ortofoto iz obdobja 2012-2014.

Podatki o odpadkih

Popis onesnaženosti: 10. 5. 2015

Ocenjena količina: 8 m³ (natančnost 1-10 m³)

Lokacija odpadkov: dno vhodnega brezna (70 %), notranja brezna (30 %)

Vrstna sestava odpadkov:

- drobni komunalni odpadki: 50 % (v plastičnih vrečah razna embalaža, folije, kovine),
- večji gospodinjski aparati: /,
- pohištvena oprema: /,
- vozila: /,
- mrhovina: /,
- gradbeni odpadki: /,
- industrijski odpadki/odpadki iz obrti: /,
- drugo: 50 % (kruh-približno 300 kg v foliji (v plastičnih in papirnatih vrečkah).

Nevarni odpadki:

- življenjsko/zdravstveno: /,
- okoljsko: /.

Globina odpadkov: 23 m pod vhodom (dno vhodnega brezna), gruščnato pobočje pod vhodnim breznom do notranjega brezna, 50 m pod vhodom v jamo

Predviden način sanacije

Način iznosa odpadkov iz jame: dostop do odpadkov možen le z uporabo vrvne tehnike; nalaganje odpadkov pod vhodnim breznom in na gruščnatem pobočju v plastične sode ali »big bag« vreče, izvlek ročno preko sistema škripčevja, s pomočjo električnega ali traktorskega vitla z dolgo jeklenico (100 m- dostop traktorja bližje kot 20 m od vhoda v jamo ni možen), odmikanje jeklenice oz. vrvi od sten, izvlek odpadkov z dna jame (50 m) dvo- ali tristopenjsko preko notranjega in vhodnega brezna ter vmesnega gruščnatega pobočja, odvoz odpadkov do ceste v samokolnici

Tehnična zahtevnost čiščenja: 5¹

Tehnična zahtevnost transporta odpadkov od jame do kontejnerja: srednje zahtevna (uporaba samokolnice je omejena zaradi skalovitosti terena med cesto in vhodom v jamo, a pot ni dolga)

Minimalno število oseb za izvedbo čiščenja: 8

Časovna dinamika:

- dostava dveh 7 m³ kontejnerjev (1-2 dni pred načrtovanim čiščenjem),
- priprava škripčevja za izvlek in odmikov iz vertikale (1-2 dni pred načrtovanim čiščenjem),
- čiščenje in razopremljanje jame (1-2 dni),
- odvoz kontejnerja (dan po čiščenju za preprečitev svežega odlaganja odpadkov).

Ločevanje odpadkov: smiselna (zaradi količine odpadkov, ki verjetno presega en 7 m³ kontejner, a je manjša od prostornine obeh)

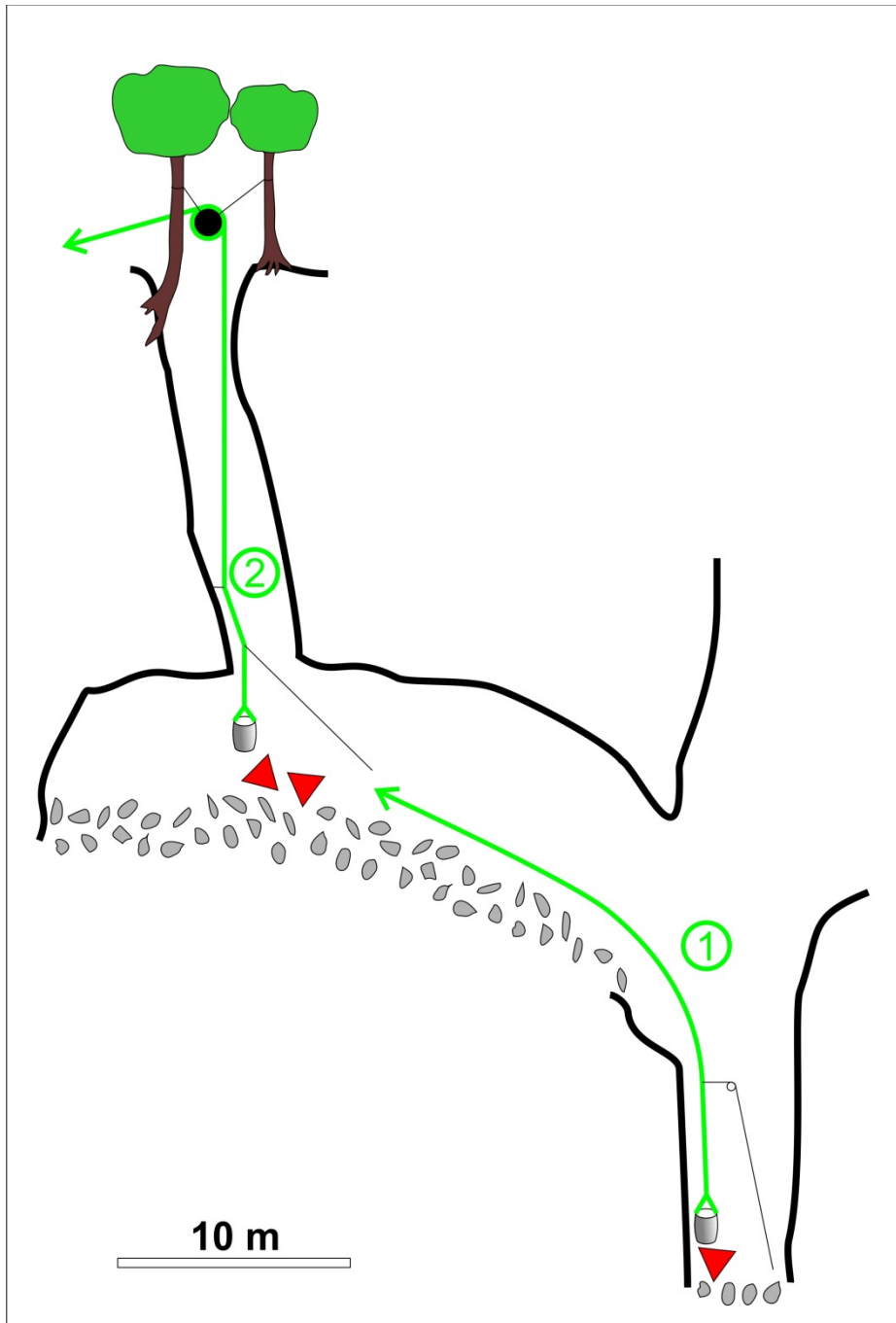
Deponiranje odpadkov: preko Komunale Kočevje na deponijo komunalnih odpadkov, glede na ohranjenost kovinskih odpadkov lahko deloma tudi v sistem ločenega zbiranja odpadkov

Splošne in specifične nevarnosti:

- padec v globino: zavarovanje okolice vhoda v jamo za preprečitev padca v vhodno brezno,

¹ 1-poševna jama, manjša uporaba vrvne tehnike za izvlek težjih odpadkov,
2-poševna jama, večja uporaba vrvne tehnike za izvlek zelo težkih odpadkov,
3-nujna uporaba vrvne tehnike, enostavno brezno s širokim vhodom,
4-nujna uporaba vrvne tehnike, ozko brezno ali brezno z ozkim vhodom,
5-nujna uporaba vrvne tehnike, stopnjasto brezno, odpadki na dveh ločenih nivojih

- nevarnost padajočega kamenja: manj v vhodnem breznu, znatno večja nevarnost z vrha notranjega brezna, zato potreben umik iz notranjega brezna na varno mesto ob aktivnostih na pobočju v jami,
- nevarnost padajočih odpadkov in trganja jeklenice/vrvi: povečana zaradi odmika vhodnega brezna in poševnega pobočja v jami od vertikale.



Slika 1: Tehnična skica izvleka odpadkov iz jame v dveh stopnjah (1-notranje brezno, 2-vhodno brezno). Odpadke predstavljajo rdeči trikotniki, grušč in skale sivi poligoni, smer in način izvleka (vrvi) pa označujejo zelene črte. Merilo je približno, ustreza pa dimenzijam jame.

Ravnanje v primeru nepredvidljivih dogodkov

Življenjsko/zdravstveno nevarni odpadki:

- neeksplozivna ubojna sredstva (NUS): prekinitev čiščenja na ožjem mestu identificiranih ali indiciranih NUS, obvestitev centra za obveščanje (112) in naročnika čiščenja (oba opozoriti na vertikalni dostop do najdišča), fotografiranje NUS, posvetovanje z naročnikom čiščenja glede nadaljnjega čiščenja jame

Okoljsko nevarni odpadki:

- manjšo količino odložiti na ločenem prostoru poleg kontejnerja, preprečiti uhajanje tekočin v tla ter obvestitev naročnika čiščenja, ob večji količini prekinitev čiščenja na ožjem mestu z najdenimi odpadki, obvestitev inšpektorata za okolje ter naročnika čiščenja, fotografiranje najdbe, posvetovanje z naročnikom čiščenja glede nadaljnjega izvleka in deponiranja odpadkov (življenjsko/zdravstveno tveganje in financiranje odlaganja posebnih odpadkov)

Človeški posmrtni ostanki:

- prekinitev čiščenja v vsej jami, obvestitev policije (113) in naročnika čiščenja, fotografiranje najdb, posvetovanje s kriminalistično policijo in naročnikom čiščenja glede nadaljnjega čiščenja jame

Predlagani ukrepi po sanaciji

Omejitev dostopa: ne (dostop s traktorjem in odlaganje večjih količin odpadkov ni mogoča, odmetavanje manjših odpadkov ograja ali kamnita zložba ne bo preprečila)

Informativna tabla: ni priporočljiva zaradi opozarjanja na možnost odlaganja odpadkov na odročnem mestu

Nadzor s kamero: da (nadzor odmetavanja trdnih odpadkov, saj so najnovejši odpadki stari le 3 mesece od popisa)